

СОГЛАСОВАНО

Председатель  
профсоюзного комитета

*Т. В. Гаф* *Галицкая*  
«01» декабря 2016 г.

УТВЕРЖДАЮ

Заведующий МБДОУ ЦРР –  
«Детский сад № 200»

*И. Мах* *И. В. Маркович*  
«01» декабря 2016 г.  
приказ № 115

## Положение

о должностном (внутриучрежденческом) контроле в  
муниципальном бюджетном дошкольном образовательном учреждении  
центр развития ребенка - «Детский сад №200»

### 1. Общие положения

1.1. Настоящее положение разработано для муниципального бюджетного дошкольного образовательного учреждения центр развития ребенка – «Детский сад №200» (далее - ДОУ) в соответствии с Законом РФ «Об образовании в Российской Федерации» от 29.12.2013г. № 273; Порядком организации и осуществления образовательной деятельности по основным общеобразовательным программам - образовательным программам дошкольного образования от 26.09.2013г., письмом Минобрнауки России от 07.02.01 № 22-06-147 «О содержании и правовом обеспечении должностного контроля руководителей образовательных учреждений», приказом Главного управления образования и науки Алтайского края от 28.10.2016 №1727, Уставом и регламентирует содержание и порядок проведения контрольной деятельности.

1.2. Должностной контроль является основным источником информации для анализа состояния деятельности, получения достоверных результатов деятельности всех участников образовательного процесса.

1.3 Должностной контроль заключается в проведении администрацией и (или) специально созданной комиссией наблюдений, обследований, осуществляемых в порядке руководства и контроля в пределах своей компетенции за соблюдением работниками законодательных и других нормативно-правовых актов.

1.4. Должностные лица, занимающиеся контрольной деятельностью, руководствуются законодательством в области образования, указами Президента РФ, Постановлениями и распоряжениями Правительства России, нормативными правовыми актами, изданными Минобрнауки России, Учредителем, Уставом, локальными актами, настоящим Положением, приказами о проведении контроля, должностными инструкциями.

1.5. Целями контрольной деятельности являются:  
совершенствование деятельности;  
повышение профессионального мастерства и квалификации педагогических работников;  
улучшение качества образования.

1.6. Срок данного Положения не ограничен. Данное Положение действует до принятия нового.

## **2. Основные задачи должностного контроля**

2.1. Основными задачами должностного контроля являются:

- контроль исполнения нормативно-правовых актов, регламентирующих деятельность;
- выявление случаев нарушений и неисполнения нормативно-правовых актов, регламентирующих деятельность, принятие мер по их пресечению;
- анализ причин, лежащих в основе нарушений, принятие мер по их предупреждению;
- защита прав и свобод участников образовательного процесса;
- анализ и экспертная оценка эффективности результатов деятельности работников;
- изучение результатов деятельности сотрудников, выявление положительных и отрицательных тенденций в организации образовательного процесса и разработка на этой основе предложений по изучению, обобщению и распространению педагогического опыта и устранению негативных тенденций;
- совершенствование качества воспитания и образования воспитанников с одновременным повышением ответственности должностных лиц за конечный результат;
- контроль реализации образовательных программ, соблюдения Устава и иных локальных актов;
- анализ результатов исполнения приказов;
- анализ и прогнозирование тенденций развития образовательного процесса;
- оказание методической помощи педагогическим работникам в процессе контроля.

## **3. Организационные виды, формы и методы должностного контроля**

3.1. Контрольная деятельность может осуществляться в виде плановых, оперативных проверок и текущего контроля.

3.1.1. Контрольная деятельность в виде плановых проверок проходит в соответствии с утвержденным планом-графиком, который обеспечивает периодичность и исключает нерациональное дублирование в организации проверок и доводится до членов педагогического коллектива в начале учебного года.

3.1.2. Контрольная деятельность в виде оперативных проверок осуществляется для установления фактов и проверки сведений о нарушениях, указанных в обращениях родителей (законных представителей) или других граждан, организаций, урегулирования конфликтных ситуаций в отношениях между участниками образовательного процесса.

3.2. По совокупности вопросов, подлежащих проверке, плановый контроль проводится в виде тематических (одно направление деятельности) или комплексных проверок (два и более направлений).

3.2.1. Тематический контроль проводится по отдельным проблемам деятельности учреждения.

Тематический контроль направлен не только на изучение фактического состояния дел по конкретному вопросу, но и на внедрение новых образовательных и здоровьесберегающих технологий, форм и методов работы, опыта работников. Темы контроля определяются в соответствии с годовым планом работы на основании проблемно-ориентированного анализа работы по итогам предыдущего учебного года.

3.2.2. Одной из форм тематического контроля является персональный контроль. В ходе персонального контроля проверяющий изучает:

- уровень знаний работника в области его компетенции;
- уровень исполнения работником его должностных обязанностей;
- результаты деятельности работника и пути их достижения.

3.2.3. Одной из форм комплексного контроля является фронтальный контроль. Фронтальный контроль проводится с целью получения полной информации о состоянии образовательного процесса. Фронтальный контроль предусматривает проверку в полном объеме педагогической работы в одной группе в течение нескольких дней. Эта форма контроля позволяет получить всестороннюю информацию о выполнении программы воспитания в целом, дает материалы для глубокого педагогического анализа, выводов и помогает определить дальнейшие направления в работе.

3.2.4. Текущий контроль направлен на изучение вопросов, требующих постоянного контроля на основе составленных планов-графиков в соответствии с разработанной шкалой оценок и плана.

3.2.5. Методами должностного контроля могут быть: анализ документации, обследование, наблюдение, экспертиза, анкетирование, тестирование, опрос участников образовательного процесса, контрольные срезы освоения образовательных программ и иных правомерные методы, способствующие достижению цели контроля.

#### **4. Организация должностного контроля**

4.1. Должностной контроль осуществляется заведующим дошкольным образовательным учреждением, его заместителем, а также старшим воспитателем, определенным приказом руководителя образовательного учреждения и согласно утвержденного плана контроля.

4.2. Контрольная деятельность является составной частью годового плана работы.

4.3. Заведующий не позднее, чем за 2 недели издает приказ о сроках и теме тематического или комплексного контроля, устанавливает срок представления итоговых материалов, назначает ответственного, доводит до сведения проверяемых и проверяющих план-задание предстоящего контроля.

4.4. План-задание предстоящего контроля составляется заведующим, заместителем заведующего, старшим воспитателем. План-задание определяет вопросы конкретной проверки и должен обеспечить достоверность и сравнимость результатов контроля для подготовки итогового документа.

4.5. Периодичность и виды контрольной деятельности определяются

необходимостью получения объективной информации о реальном состоянии дел и результатах деятельности работников. Нормирование и тематика проверок находятся в исключительной компетенции заведующего.

4.6. Основания для должностного контроля:

- план-график контроля;
- задание руководства органа управления образованием - проверка состояния дел для подготовки управленческих решений (которое должно быть документально оформлено);
- обращение физических и юридических лиц по поводу нарушений в области образования;
- оперативный контроль.

4.7. Продолжительность тематических или комплексных (фронтальных) проверок не должна превышать 5-10 дней, с посещением не более 5 занятий, исследованием режимных моментов и других мероприятий.

4.8. Работник должен быть предупрежден о проведении плановой проверки заранее.

4.9. При проведении оперативных (экстренных) проверок педагогические и другие работники могут не предупреждаться заранее. Экстренным случаем считается письменная жалоба родителей (законных представителей) на нарушение прав воспитанника, законодательства об образовании, а также случаи грубого нарушения законодательства РФ, трудовой дисциплины работника.

4.10. Результаты тематического и комплексного контроля оформляются в виде справки о результатах контроля. Итоговый материал должен содержать констатацию фактов, выводы и при необходимости предложения.

4.11. Текущий контроль может фиксироваться в виде констатации фактов в картах контроля (анализа, наблюдения). По результатам текущего контроля в картах оформляются выводы и рекомендации либо составляется аналитическая справка.

4.12. Информация о результатах должностного контроля доводится до работников Учреждения в течение 7 дней с момента завершения проверки.

4.13. Проверяющие и проверяемые после ознакомления с результатами контрольной деятельности должны поставить подписи под итоговыми документами. При этом проверяемые имеют право сделать запись о несогласии с результатами контроля в целом или по отдельным фактам и выводам. Если нет возможности получить подпись проверяемого, запись об этом делает председатель комиссии, осуществляющий проверку, или заведующий.

4.14. По итогам контроля, в зависимости от его вида, формы, целей, задач, а также с учетом реального положения дел:

- проводятся педагогические планерки, совещания, Педагогические советы, общие собрания трудового коллектива;
- сделанные замечания и предложения фиксируются в документации согласно номенклатуре дел;

- результаты контроля могут учитываться при аттестации педагогических работников, но не являются основанием для заключения аттестационной комиссии.

4.15. Заведующий по результатам контроля принимает следующие решения:

- об издании соответствующего приказа;
- об обсуждении итоговых материалов контроля коллегиальным органом;
- о повторном контроле с привлечением определенных специалистов (экспертов);
- о привлечении к дисциплинарной ответственности должностных лиц, педагогических и других работников;
- о поощрении работников и др.

4.16. О результатах проверки сведений, изложенных в обращениях родителей, а также в обращении и запросах других граждан и организаций, сообщается им в установленном порядке и в установленные сроки.

## **5. Примерный перечень вопросов, подлежащих должностному контролю**

5.1. Заведующий и (или) по его поручению заместитель руководителя, другие специалисты в рамках полномочий, определенных приказом руководителя образовательного учреждения, вправе осуществлять должностной контроль результатов деятельности работников по вопросам:

- осуществления государственной политики в области образования;
- использования финансовых и материальных средств в соответствии с нормативами и по назначению;
- использования методического обеспечения в образовательном процессе;
- реализации утвержденной образовательной программы и учебного плана;
- соблюдения календарных планов;
- соблюдения устава, правил внутреннего трудового распорядка и иных локальных актов образовательного учреждения;
- другим вопросам в рамках компетенции проверяющих лиц.

5.2. Приложениями к данному Положению являются:

примерные планы-графики должностного контроля:

- заведующий;
- заместителя заведующего;
- старшего воспитателя;

## **6. Права участников должностного контроля**

6.1. При осуществлении контрольной деятельности проверяющий имеет право:

- знакомиться с документацией в соответствии с должностными обязанностями работника, его аналитическими материалами;
- изучать практическую деятельность педагогических работников через посещение и анализ занятий, других мероприятий с детьми, наблюдение режимных моментов;

- делать выводы и принимать управленческие решения.

6.2. Проверяемый работник имеет право:

- знать сроки контроля и критерии оценки его деятельности;
- знать цель, содержание, виды, формы и методы контроля;
- своевременно знакомиться с выводами и рекомендациями проверяющих;
- обратиться в первичную профсоюзную организацию или вышестоящие органы управления образованием при несогласии с результатами контроля.

## **7. Ответственность**

Члены комиссии, занимающейся контрольной деятельностью, несут ответственность:

- за достоверность излагаемых фактов, представляемых в справках по итогам контроля;
- за тактичное отношение к проверяемому работнику во время проведения контрольных мероприятий;
- за качественную подготовку к проведению проверки деятельности работника;
- за ознакомление работника с итогами проверки до вынесения результатов на широкое обсуждение;
- за обоснованность выводов по итогам проверки.

## **8. Делопроизводство**

8.1. Справка по результатам тематического и комплексного контроля должна содержать в себе следующие разделы:

- вид контроля;
- форма контроля;
- тема проверки;
- цель проверки;
- сроки проверки;
- состав комиссии;
- результаты проверки (перечень проверенных мероприятий, документации и пр.);
- положительный опыт;
- недостатки;
- выводы;
- предложения и рекомендации;
- подписи членов комиссии;
- подписи проверяемых.

8.2. По результатам тематического и комплексного контроля заведующий издает приказ, в котором указываются:

- вид контроля;
- форма контроля;
- тема проверки;
- цель проверки;

- сроки проверки;
- состав комиссии;
- результаты проверки;
- решение по результатам проверки;
- назначаются ответственные лица по исполнению решения;
- указываются сроки устранения недостатков;
- указываются сроки проведения повторного контроля;
- поощрение и наказание работников по результатам контроля.

8.3. По результатам оперативного контроля проводится собеседование с проверяемым, при необходимости - готовится сообщение о состоянии дел на педагогическое совещание, Педсовет, Общее собрание трудового коллектива.

### **9. Документация внутриучрежденческого контроля**

Документами, оформляющими ведение в ДООУ внутриучрежденческого контроля, являются:

- план внутриучрежденческого контроля на учебный год (приложение 5,6);
  - доклады, сообщения на педагогическом совете, родительском комитете и других органах самоуправления ДООУ;
  - справки о результатах проверки (приложение 7);
  - протоколы совещаний при заведующем и иных административных совещаний, комиссий и т.п.;
  - приказы по вопросам контроля;
  - отчет о выполнении внутриучрежденческого контроля за год (приложение 8);
- Документация хранится в течение пяти лет в ДООУ.

Принято на педсовете №2  
29.11.2016

### Общая схема внутриучрежденческого контроля

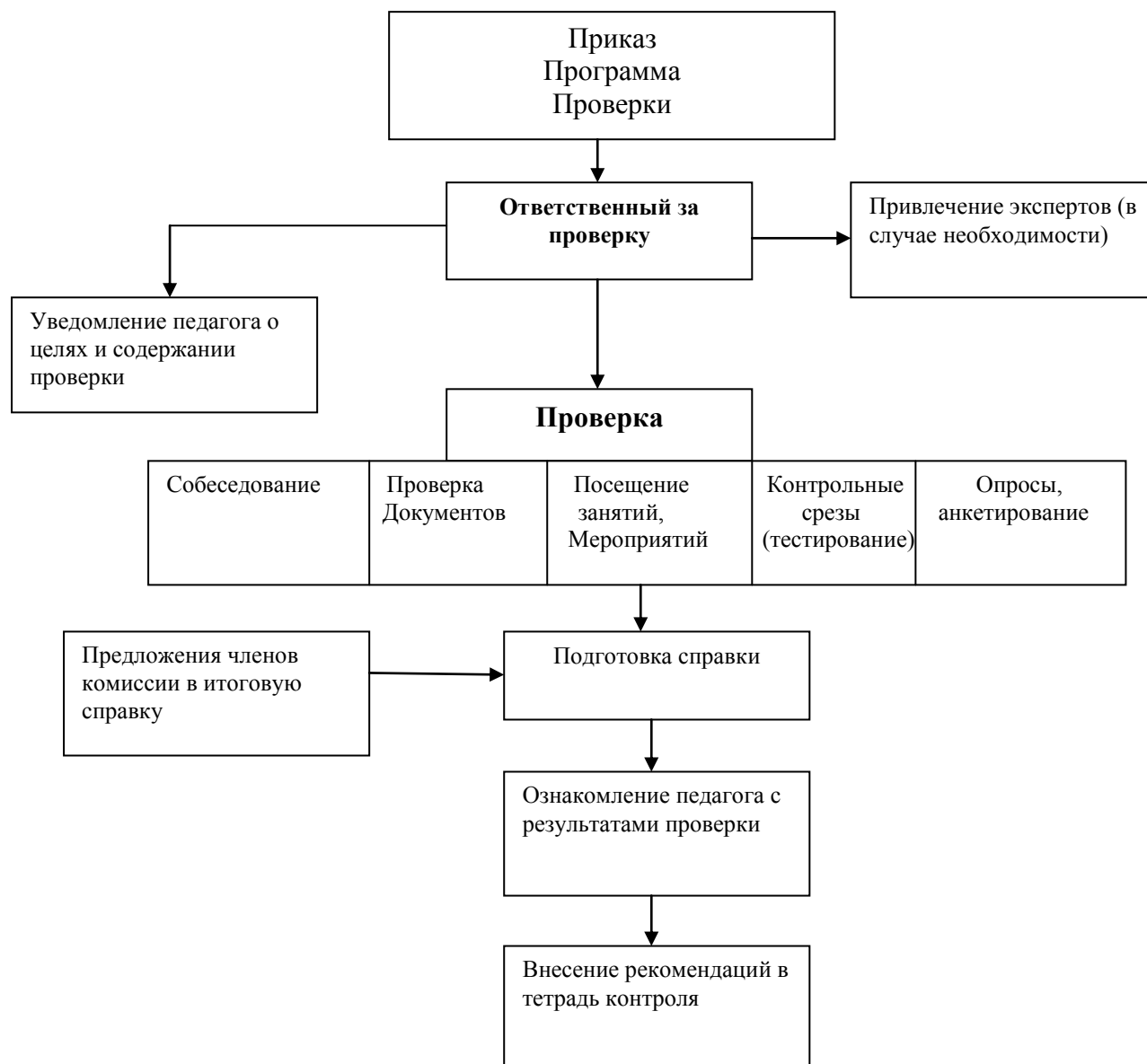


### Подготовка к проверке

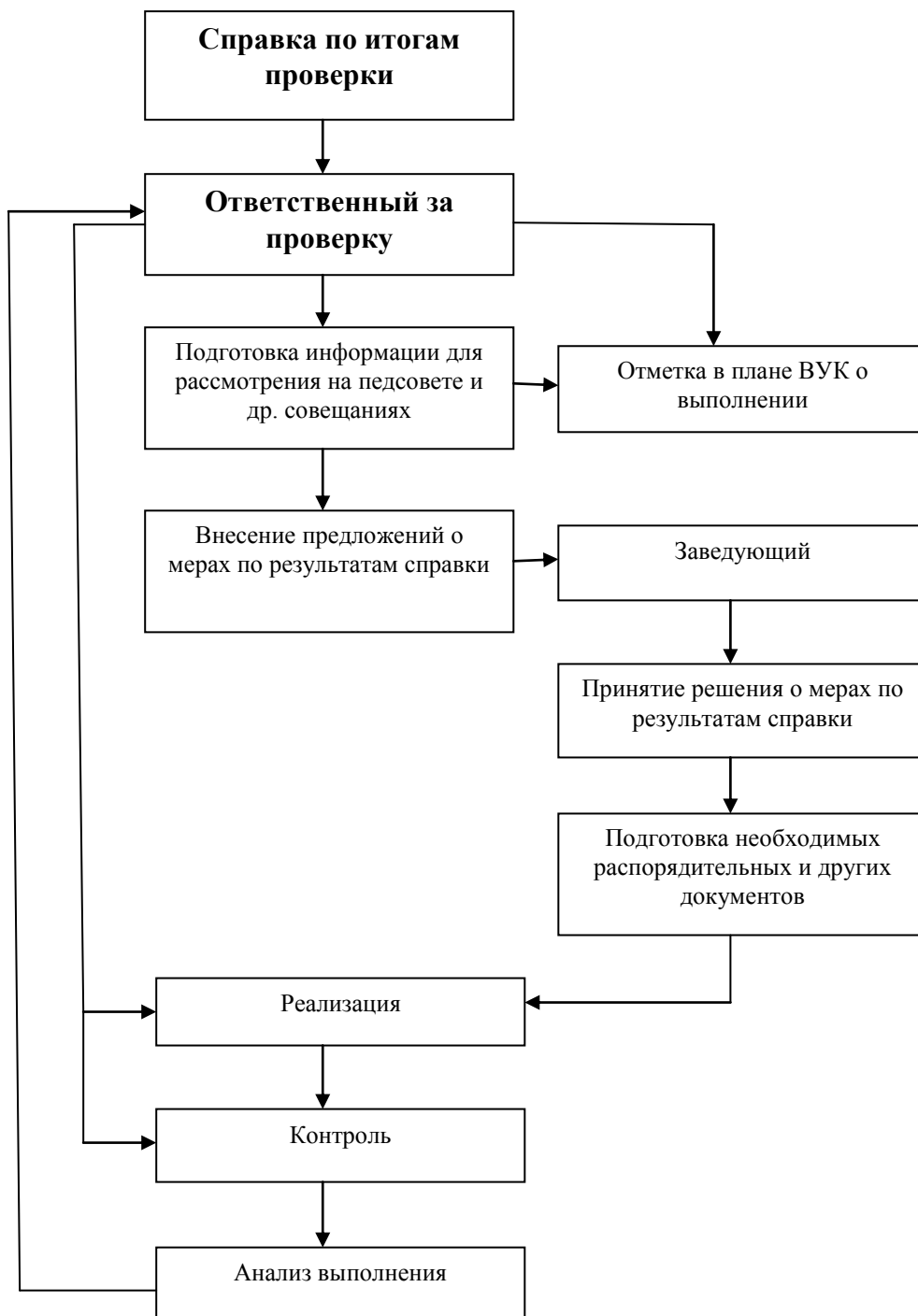




## Проверка



**Корректирующие действия**





**Справка о результатах**

\_\_\_\_\_

\_\_\_\_\_ (объект проверки)

По вопросу \_\_\_\_\_

\_\_\_\_\_

\_\_\_\_\_ (предмет проверки)

Цель проверки \_\_\_\_\_

Основание проверки (№ и дата приказа или пункт годового плана контроля) \_\_\_\_\_

Сроки проверки \_\_\_\_\_

Проверку осуществлял(и) \_\_\_\_\_

В ходе проверки проанализированы документы \_\_\_\_\_

Краткая характеристика состояния дел по проверяемому вопросу \_\_\_\_\_

Выводы по итогам проверки \_\_\_\_\_

Рекомендации по итогам проверки \_\_\_\_\_

Справку составил \_\_\_\_\_

\_\_\_\_\_ (должность, подпись, Ф.И.О)

**Отчет о выполнении плана внутриучрежденческого контроля  
за учебный год**

Таблица 1

	Количество	Наличие документов по результатам проверки (количество)	Результаты контроля (на контроле, снят с контроля, повторный контроль), количество
1. Проведено проверок по плану			
Из них:			
- проведено в соответствии с планом			
- проведено с изменением срока (причины)			
- не проведено (причины)			
2. Проведено внеплановых проверок			
Из них:			
- по заданию учредителя			
- для получения информации и принятия управленческих решений			
- по обращениям родителей (законных представителей) воспитанников			

Таблица 2

№п/п	Вопросы проверок	Количество

Прошнуровано,  
пронумеровано,  
скреплено печатью  
13/11/2014  
Заведующий МБДОУ  
«Д/с № 200»  
Мардовина Л.В.

